

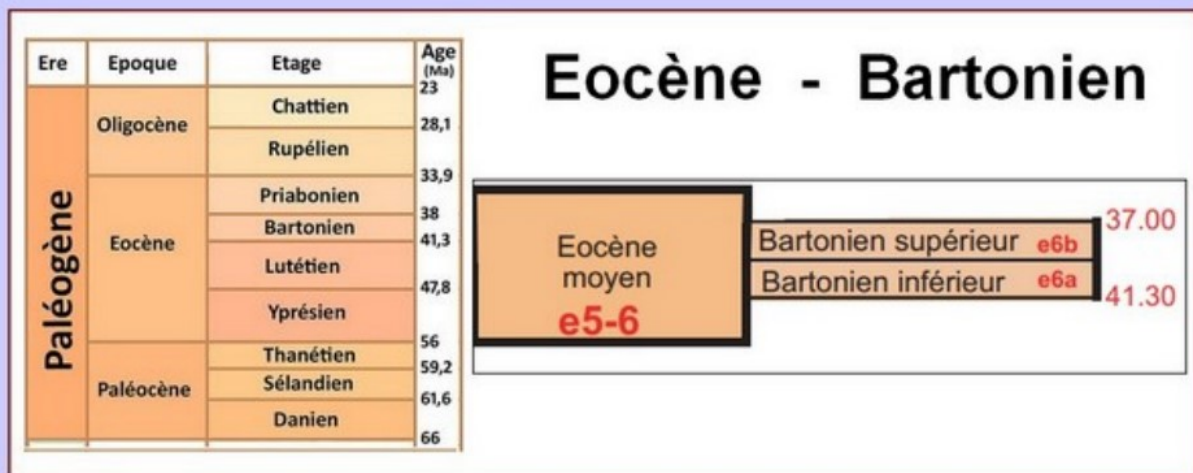
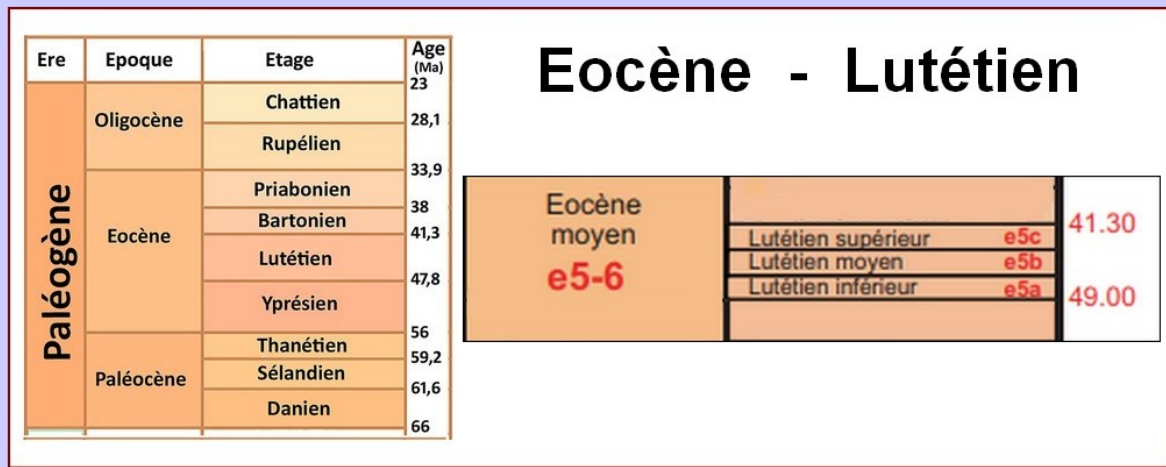
Stylocoenia emarciata

Corail du Lutétien au Bartonien du Bassin parisien – (France)

Embranchement : Cnidaria
Classe : Anthozoa
Ordre : Scleractinia
Famille : Astrocoeniidae

Stylocoenia emarciata (LAMARCK, 1816)

Espèce que l'on rencontre depuis le Lutétien inférieur jusqu'au Bartonien supérieur



Stylocoenia emarciata

Corail du Lutétien au Bartonien du Bassin parisien – (France)

Description :

[CHAVAN] 2170 - Polypier composé, en masse ; calices polygonaux contigus, irréguliers, unis en mosaïque par des murailles comprimées d'où s'élèvent aux angles, des petites colonnes cannelées. Cloisons minces, peu nombreuses, 8 principales convergeant au centre autour d'une columelle en stylet saillant.

[FISCHER] Polypier composé à calices polygonaux, profonds, dont les septes convergent une columelle styliforme. Lutétien et Bartonien.

[FRO] Calices polygonaux profonds, 8 septes, columelle bien marquée. Lutétien (Ferme de l'Orme, Villiers Saint Frédéric), Bartonien (Auvers sur Oise, Le Guépelle). Les petites 'colonnes' aux angles des calices ne sont pas conservées sur les individus roulés.

Gisements dans lesquels cette espèce est connue ou mentionnée :

- 1) Villiers Saint Frédéric (Yvelines – France) - Assez commun
- 2) La Ferme de l'Orme (Yvelines – France) - Assez commun
- 3) Chaumont en Vexin (Oise – France) - Commun
- 3) Cauvigny (Oise – France) - Peu commun
- 4) Parnes (Oise – France) - Assez commun
- 5) Le Guepelle (Val d'Oise – France) - Très commun
- 6) Auvers sur Oise (Val d'Oise – France) - Assez commun
- 7) Baron (Oise – France) - Commun
- 8) Acy en Multien (Seine-et-Marne – France) - Assez commun

Lutétien Hauteville Bocage (Manche, France),
Bartonien du Bois Gouët (Loire-Atlantique, France)
Priabonien Blausasc, lieudit : La Palarea (Alpes-Maritimes, France)

Ainsi qu'en Grande-Bretagne, Espagne, Yougoslavie, Egypte, Suisse

Stylocoenia emarciata

Corail du Lutétien au Bartonien du Bassin parisien – (France)

Extrait de MICHELIN, 1845, page 158, planche 44 fig. 6

ASTREA EMARCIATA. DEFRANCE.

Pl. 44, fig. 6. { a. Magnitudine naturali.
b. Pars aucta.

A. incrustans, glomerata, subsphærica, superficie reticulatâ; stellis subpolygonalibus, excavatis, contiguïs; lamellis 8, tenuibus, ab axe separatis; junctiõne stellarum sæpè decoratâ; columnellæ striatæ, elongatæ.

Astrea emarciata, Lamarck, *An. sans vert.*, nouv. édit., t. II, page 417, n° 29.

----- Defrance, *Dict. des Sc. nat.*, t. XLII, page 386.

----- Lamouroux, *Encycl. méthod.*, zoophytes, page 107.

----- Blainville, *Man. d'Actin.*, page 377.

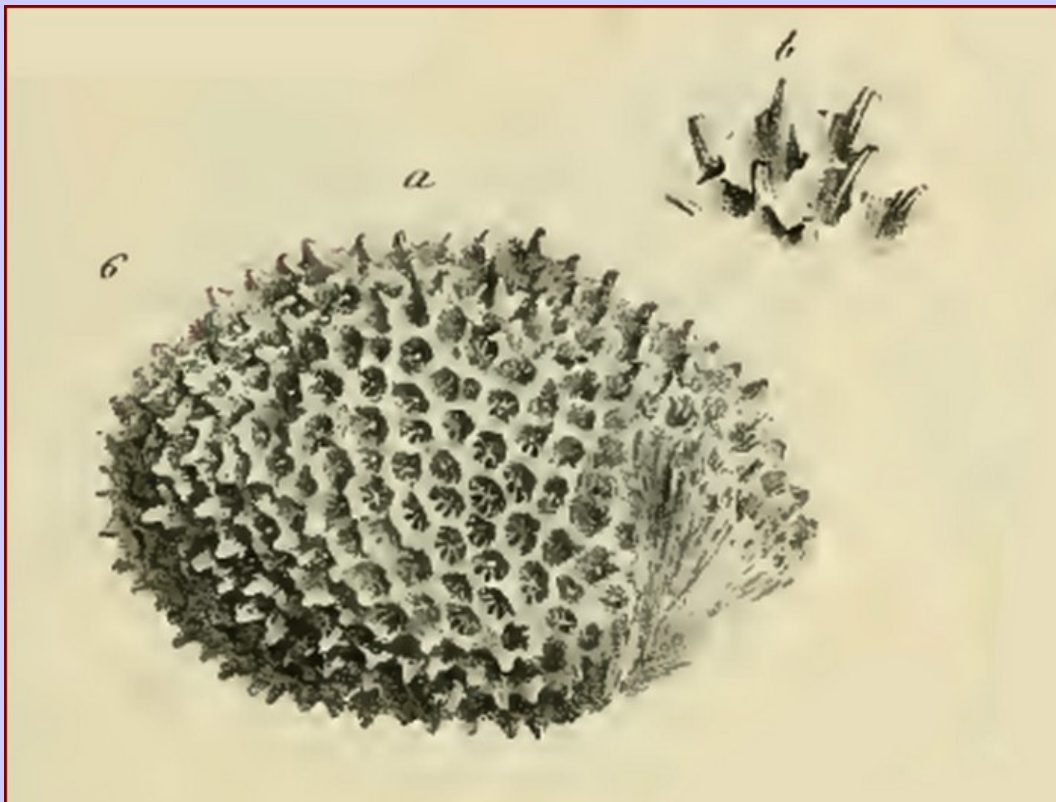
Astrea stylophora, Goldfuss, *Petref.*, pl. 24, fig. 4.

Fossile de Grignon, Parnes (Seine-et-Oise), de Hauteville (Manche), etc.

Commune dans les calcaires inférieurs à *Cerithium giganteum*, Lamarck, elle porte souvent la trace de son adhérence autour d'un corps qui a disparu.

C'est sans doute par erreur que M. Goldfuss et d'autres auteurs ont attribué cette espèce à la craie de Meudon.

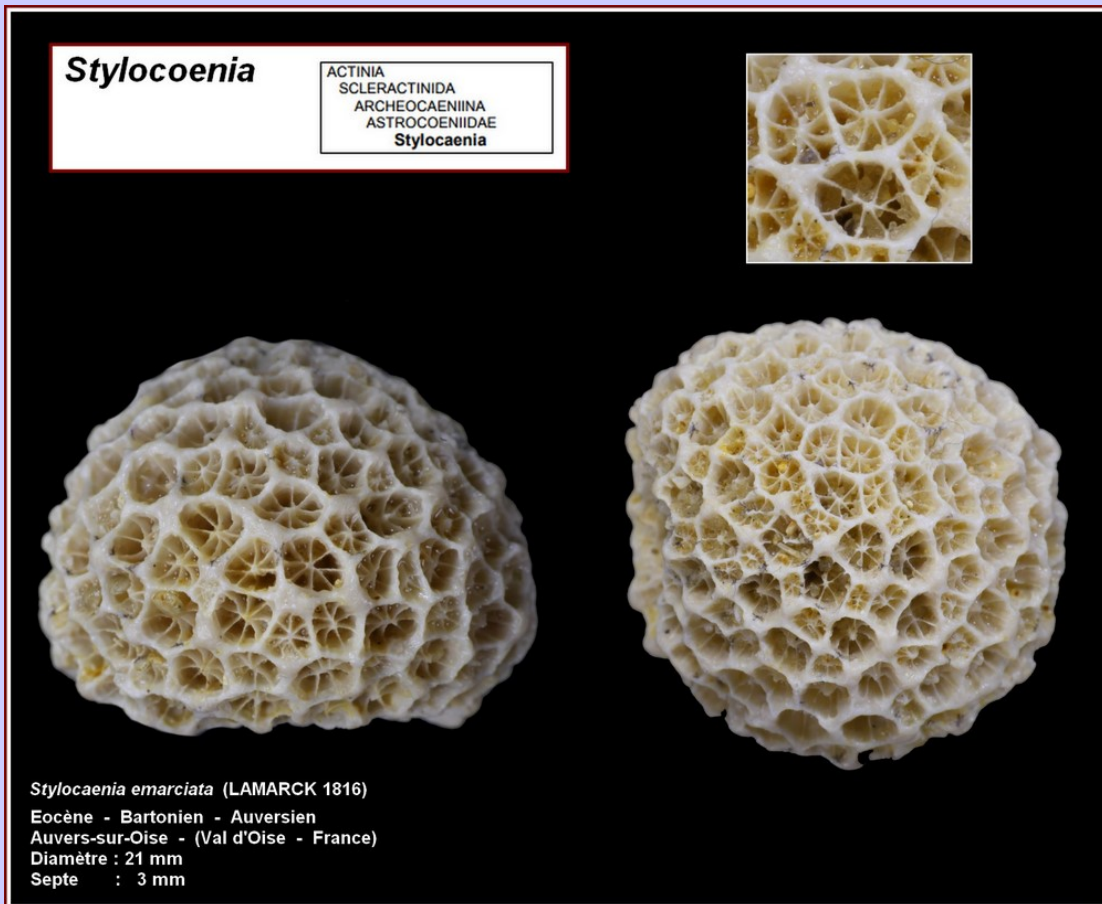
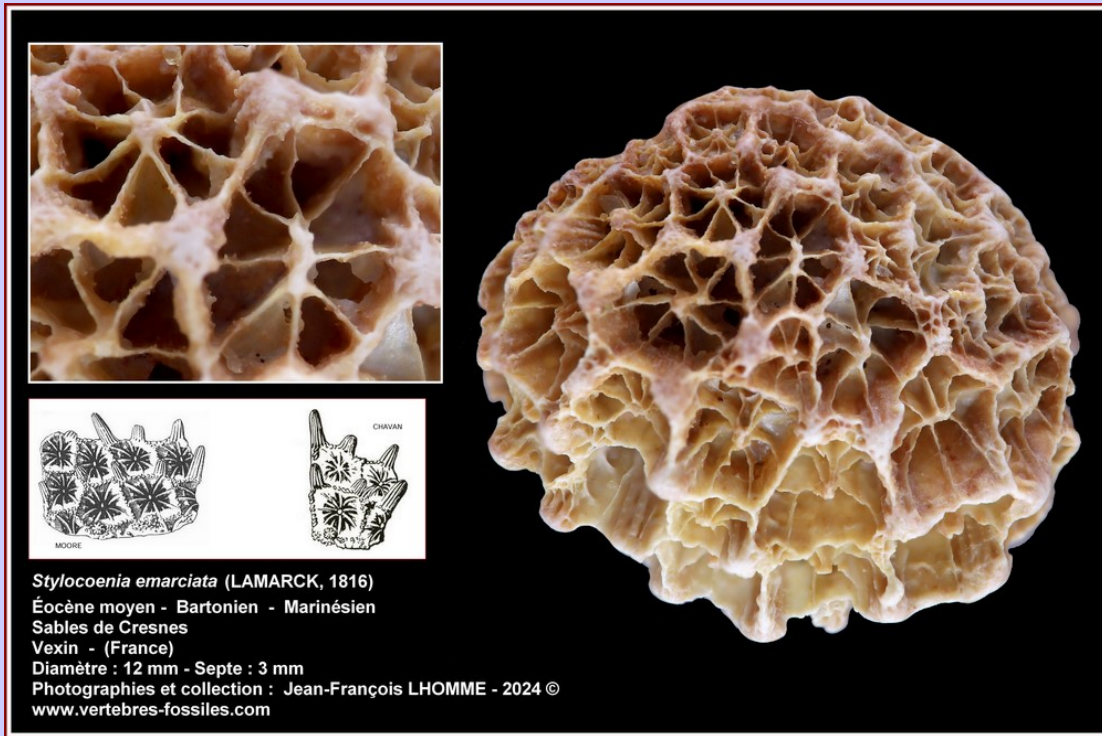
(Collections Defrance, Graves, Michelin.)



Stylocoenia emarciata

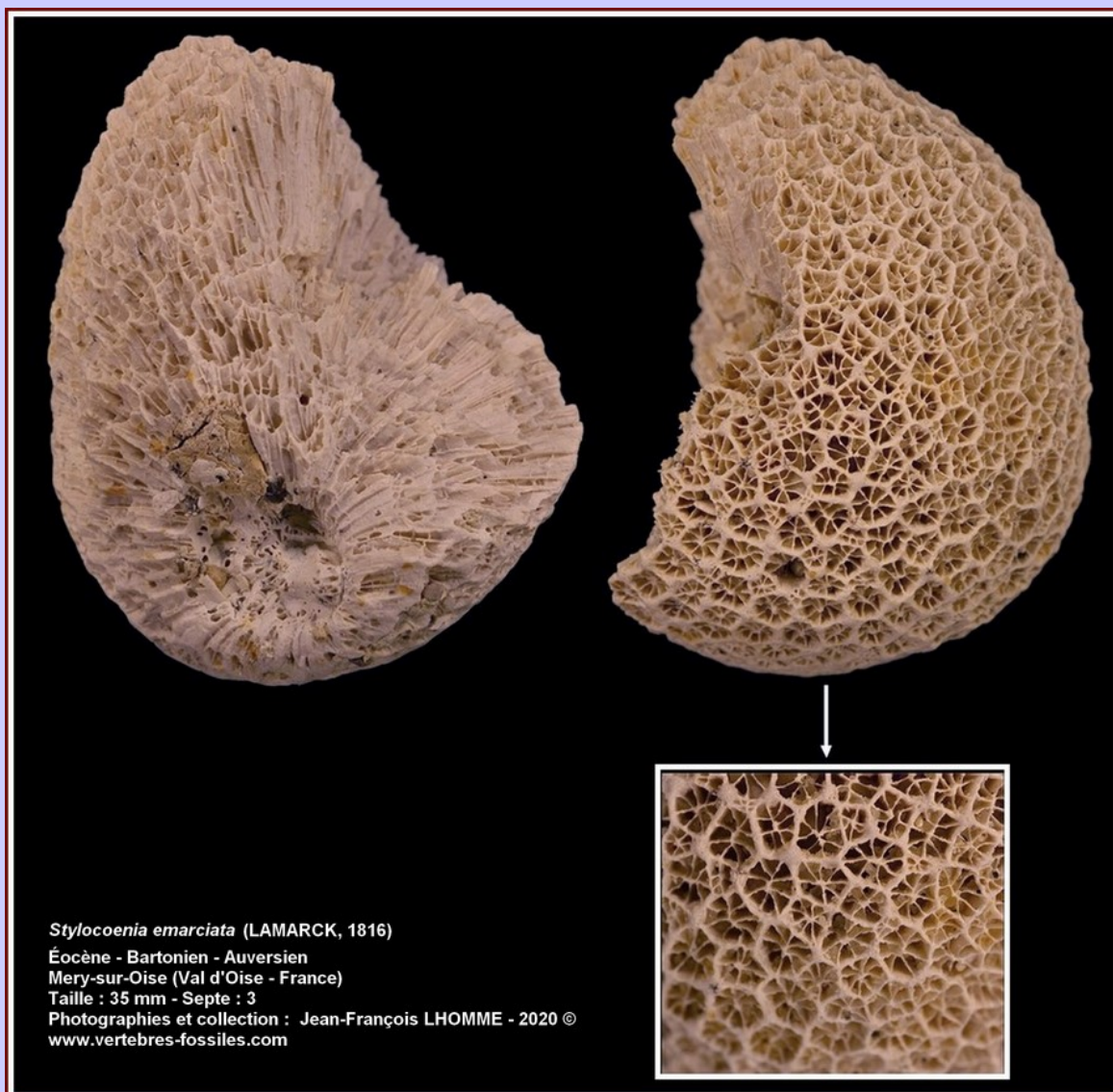
Corail du Lutétien au Bartonien du Bassin parisien – (France)

Spécimens issus de ma collection :



Stylocoenia emarciata

Corail du Lutétien au Bartonien du Bassin parisien – (France)

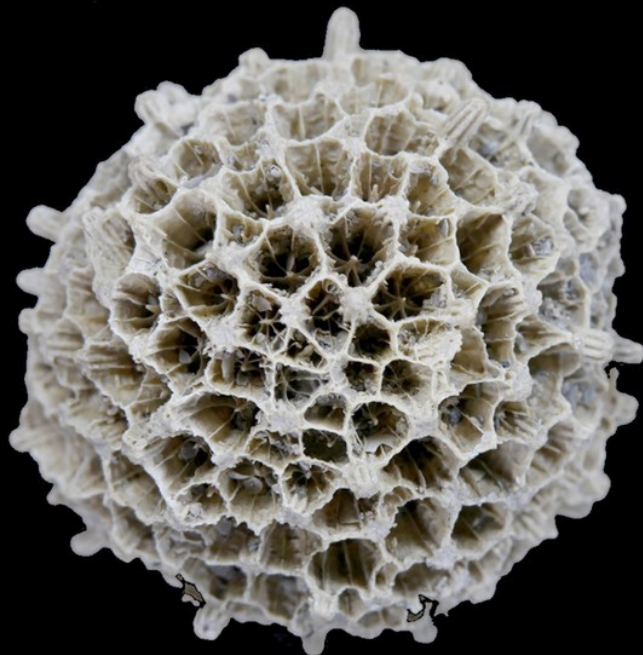


Stylocoenia emarciata

Corail du Lutétien au Bartonien du Bassin parisien – (France)



Eocène - Bartonien
Isles-les-Meldeuses
(Seine-et-Marne - France)
Hauteur : 27 mm
Septe : 3 mm



Stylocoenia emarciata (LAMARCK, 1816)
Éocène moyen - Bartonien
Bois Gouët - (Loire-Atlantique - France)
Diamètre : 25 mm - Septe : 4 mm
Photographies et collection : Jean-François LHOMME - 2020 ©
www.vertebres-fossiles.com

Stylocoenia emarciata

Corail du Lutétien au Bartonien du Bassin parisien – (France)

Quelques liens utiles

+ Base du Muséum d'Histoire Naturelle de Paris (MNHN)

<https://science.mnhn.fr/institution/mnhn/collection/f/item/search/form>

+ Lien direct vers cette espèce

<https://science.mnhn.fr/institution/mnhn/collection/f/item/a83820?listIndex=12&listCount=29>

+ **World list of scleractinia**

[Word list of Scleractinia - *Stylocoenia emarciata* Lamarck, 1816 † \(marinespecies.org\)](#)

+ Collection de coraux de l'éocène du Bassin parisien de Jean-François LHOMME (auteur)

http://vertebresfossiles.free.fr/sites/eocene_bp/coraux_eocene_bp.html

+ Le Lutétien libéré (dossier sur les coraux de l'éocène du Bassin parisien)

<http://lutetienlibere.free.fr/Documents/Coraux1.pdf>

Stylocoenia emarciata

Corail du Lutétien au Bartonien du Bassin parisien – (France)

Bibliographie :

ABRARD (R.), 1925, Le Lutétien du Bassin de Paris. Essai de monographie stratigraphique – In 8o, Angers (Soc. française Impr.), 1925, pp. 1-388, cartes I-IV, pl. I-IV.

ALLOITEAU, J., 1950. Types et échantillons de polypiers de l'ancienne collection Defrance. Mém. Muséum (Série C - Sc. de la Terre), 1 (2): 105-148, 7 pls, 10 figs

BARTA-CALMUS & CHEVALIER, 1980 Les Cnidaires de l'Auvergien de Baron Remarques stratigraphiques et paléoécologiques, collectif étude du gisement de Baron

A. CHAVAN, A. CAILLEUX, 1972. Détermination pratique des fossiles. Masson, 2ème édition.

FRITEL P.H., 1910, Guide géologique et paléontologique de la région parisienne dans un rayon de 100 km, Les Fils d'Emile Deyrolle, Paris, 359 p.

MICHELIN (H.), 1845 - Iconographie zoophytologique. Description par localités et terrains des Polypiers fossiles de France et pays environnants, p. 145-184

MILNE EDWARDS (H.) & HAIME (J.), 1848 - Recherches sur les Polypiers. Quatrième mémoire : Monographie des Astréides. Annales de Sciences Naturelles, sér. 3, t. 10, p. 209-320

MILNE EDWARDS (H.), 1857 - Histoire naturelle des Coralliaires ou Polypes proprement dits. Tome second, p. 4-633

MORELLET, L. & J. MORELLET, 1927, "Sur le Bartonien de la vallée du Petit Morin entre la Ferté-sous-Jouarre et Verdelot." Bulletin de la Société Géologique de France 27(3-5): 207-215.

MORELLET (L.), MORELLET (J.), 1934, Le Bartonien de Hadancourt-le-Haut-Clocher (Oise) – Bull. Mus. nat. Hist. nat., 2ème série, 6 (1), 1934, pp. 147-149.

Finalisée le Dimanche 7 Avril 2024