

# La faune crocodylienne des

## Kem-Kem (Maroc)

Frédéric Weber

collection de l'auteur  
photos Ange Mitraber

Les Kem-Kem, au sud du Maroc, offrent depuis de nombreuses années une importante richesse en matière de fossiles. Les affleurements correspondent aux niveaux de l'Albien supérieur jusqu'à la transgression céno-manienne. En effet, ce site, ainsi que de nombreux autres en Afrique du Nord datant de la même période, est intéressant par ses nombreuses découvertes exceptionnelles mais aussi par son extraordinaire diversité. Les fossiles qui ont été découverts vont des

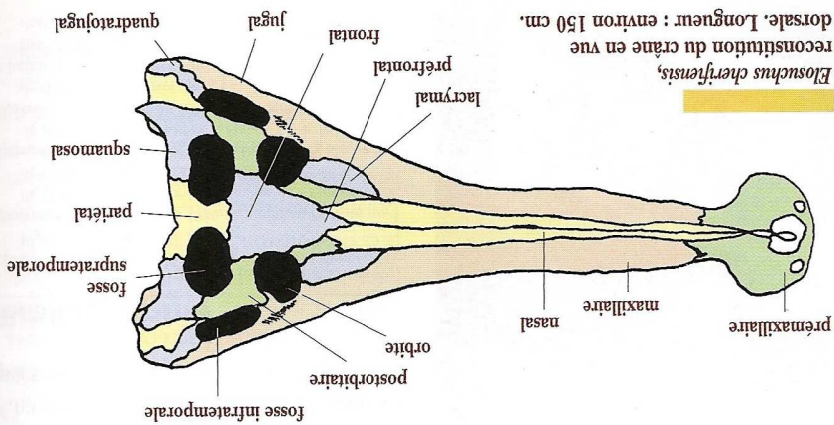
poissons aux dinosaures en passant par les tortues, sans oublier une faune de crocodyliens, sur l'ensemble des gisements, que se soit la Gara Sba, Hamada du Guir ou Taouz. Ces derniers sont représentés par de nombreuses familles, notamment celle des Elosuchidae LAPPARENT DE BROIN 2002 avec le genre *Elosuchus* LAPPARENT DE BROIN 2002, récemment décrit (L'appareil de Broin, 2002). On y trouve également des crocodyliens zyphodontes tel que *Amdasuchus rebouli* ou encore des crocodyliens de plus petites tailles aux dents durophages (broyeurs).

### Elosuchidae et *Elosuchus cheriifensis*

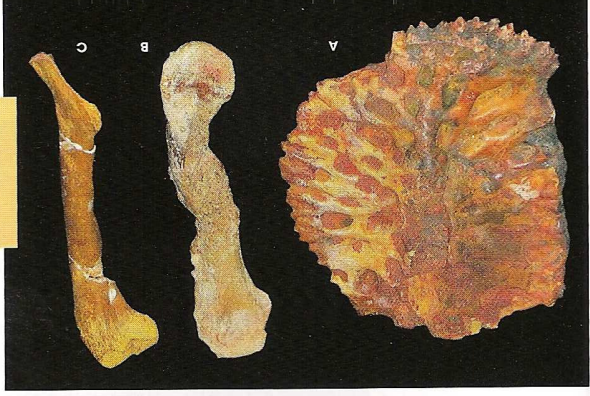
La famille Elosuchidae fut créée pour les genres *Elosuchus* et *Stolokrosuchus* LASSON & GADO 2001. Celle-ci est présente sur l'ensemble des sites maghrébins ainsi qu'au Soudan, au Niger ou encore en Éthiopie.



Crocodyliens de Taouz (Kem-Kem), A-C. Ostéoderme dorsal (6 x 3,5 cm), vertèbre dorsale (5 x 6 cm) et dent maxillaire gauche (4 cm) d'*Elosuchus cheriifensis*, D-E. Dentures (11 et 14 cm) d'*Amdasuchus rebouli*.



*Elosuchus cheriifensis*, reconstitution du crâne en vue dorsale. Longueur : environ 150 cm.



► Crocodiliens de Taouz (Kem-Kem).  
A. Ostéoderme, vue dorsale (8 cm), d'*Elosuchus*  
*cherifensis*.  
B, C. Femur et humérus (7 cm) d'*Avariposuchus* (?).



► Dentaire gauche, d'*Elosuchus cherifensis*, en vue dorsale (37 cm).

*Amadasuchus rebouli* BUFFETAUT 1994 est un crocodilien de petite taille comparé au géant *Elosuchus*. Du matériel récemment associé à *A. rebouli* confirmerait que ce dernier possède des caractères certains d'un crocodile ziphodonté, malgré son attribution à la famille des *Trematochampsinae* qui ne le sont pas. En effet ses dents, ayant une forme courbe, sont dotées de dent-

## Amadasuchus rebouli

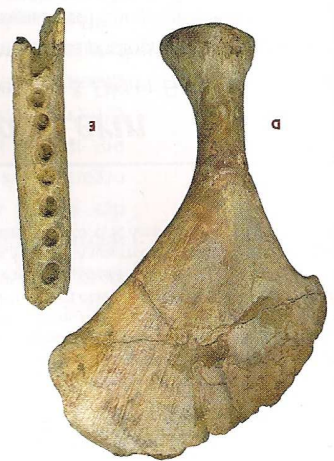
laires au niveau de leur base.

offrent des caractères aux contours circulaires et arrondies à leur extrémité supérieure et longirostres). Les dents sont globalement longue symphyse (typique des crocodiliens pé ainsi que la mandibule qui présente une morphologie est son museau très développé-eaux douces. Le caractère essentiel de sa dont la taille du crâne pouvait atteindre les 150 centimètres, vivait exclusivement en rieur du Sahara. Ce grand crocodilien,



► Crocodiliens de Taouz (Kem-Kem). A, C et D. Postorbitaire gauche, vue dorsale (17 cm), phalange, vue dorsale (11 cm) et pubis, vue latérale (18 cm) d'*Elosuchus cherifensis*.  
B. Apophyse et épine neurale partielle d'une vertèbre de crocodilien indéterminée, vue antérieure (6 cm).  
E. Dentaire d'un gaviaoïde indéterminé, vue dorsale (12 cm).

*Elosuchus cherifensis*, précédemment rapporté au genre *Thoracosaurus* par Lavocat (1955) doit son nom au grec *elos* « marais » et *saurus* « lézard ». Le genre en lui-même est réparti dans la partie supérieure du « continental intercalaire » supé-

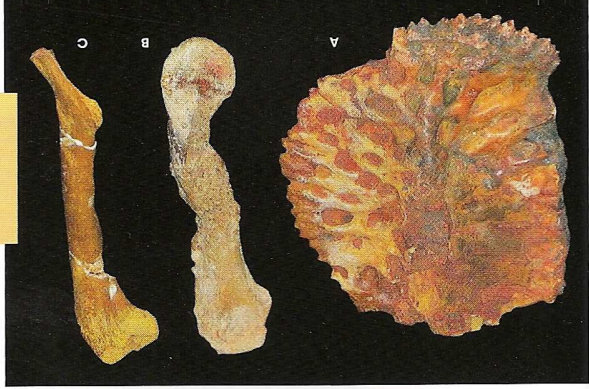


par les  
e croco-  
ns, que  
Guir ou  
ntes par  
nt celle  
en 2002  
E BROIN  
rent de  
ent des  
Amada-  
dilles de  
ophages

temporale

sal  
sal

► Crocodiliens de Taouz (Kem-Kem).  
A. Ostéoderme, vue dorsale (8 cm), d'*Elosuchus chertyfensis*.  
B, C. Femur et humérus (7 cm) d'*Araripesuchus* (?).



► Dentaire gauche, d'*Elosuchus chertyfensis*, en vue dorsale (37 cm).

► F. Dentaire d'un gavial d'Inde, en vue dorsale (12 cm).

► Crocodiliens de Taouz (Kem-Kem). A, C et D. Postorbitaire gauche, vue dorsale (17 cm), phalange, vue dorsale (11 cm) et pubis, vue latérale (18 cm) d'*Elosuchus chertyfensis*. B. Apophyse et épine neurale partielle d'une vertèbre de crocodilien indétectée, vue antérieure (6 cm).

## Amadasuchus rebouli

leur du Sahara. Ce grand crocodilien, dont la taille du crâne pouvait atteindre les 150 centimètres, vivait exclusivement en eaux douces. Le caractère essentiel de sa morphologie est son museau très développé ainsi que la mandibule qui présente une longue symphyse (typique des crocodiliens longirostres). Les dents sont globalement arrondies à leur extrémité supérieure et offrent des caractères aux contours circulaires au niveau de leur base.

*Amadasuchus rebouli* BUFFETAUT 1994 est un crocodilien de petite taille comparé au géant *Elosuchus*. Du matériel récemment associé à *A. rebouli* confirmerait que ce dernier possède des caractères certains attribués à la famille des *Trematochampsia* qui ne le sont pas. En effet ses dents, ayant une forme courbe, sont dotées de dentifins, en vue



*Elosuchus chertyfensis*, précédemment rapporté au genre *Thoracosaurus* par Lavocat (1955) doit son nom au grec *elos* « marais » et *saurus* « lézard ». Le genre en lui-même est réparti dans la partie supérieure du « continental intercalaire » supé-

l'ougal  
amosal  
fetal  
ortemporeale  
ou encore  
maghrébins  
est présent  
Elosuchus  
crée pour  
ensis  
trophages  
ocilles de  
ue Amada-  
lement des  
parent de  
RT DE BROIN  
BROIN 2002  
ment celle  
sentes par  
tu Guir ou  
ments, que  
de croco-  
ant par les